

問2. このたびの台風に伴う避難についてお聞きします。

●調査票（世帯代表、世帯員 共通）

問2. このたびの台風に伴う避難についてお聞きします。

問2-1. あなたはどのように対応しましたか。（1つに○をつけてください）

- | | |
|-------------------------------|---------|
| 1. 事前に避難を開始した（日時： 月 日 時 分頃） | } → 問3へ |
| 2. 危険を感じてから避難した（日時： 月 日 時 分頃） | |
| 3. 避難したかったができなかった（理由： | |
| 4. 避難しなかった（理由： | |
| 5. その他（ | |

上記問2-1. で「1.」「2.」を選んだ方にお聞きします。

問2-2. 避難を判断した情報はどこから入手しましたか。（あてはまるものすべてに○をつけてください）

- | | | |
|-----------------|-------------------------|---------------------|
| 1. テレビ、ラジオ | 2. 防災無線（屋外放送） | 3. インターネット情報（SNS含む） |
| 4. まるもり安心・安全メール | 5. エリアメール（携帯各社の緊急速報メール） | |
| 6. 家族や近所等の人の声掛け | 7. その他（ | ） |

問2-3. どこに、どうやって避難しましたか。（1つずつ○をつけてください）

■どこに（町内・町外も選択してください。）

■どうやって

- | | |
|---|---------------------|
| 1. 町指定の避難所（以下「避難所」といいます。）
もしくは町内のその他施設
（具体的な避難所・施設名称： | 1. 徒歩 |
| 2. 親類や知人宅（町内・町外） | 2. 自転車・バイク |
| 3. その他（ | 3. 自家用車（家族、知人のもの含む） |
| （町内・町外） | 4. タクシー |
| | 5. その他（ |

問2-4. 避難に関して課題と感じたことはどれですか。（あてはまるものすべてに○をつけてください）

- | |
|---|
| 1. 避難するための情報が入手しづらかった |
| 2. 避難所の場所を知らなかった |
| 3. 避難所までの移動が困難だった（例 冠水、落石、遠距離など） |
| 4. 避難所の備蓄や運営体制が不十分だった |
| 5. 避難所での乳幼児や女性に対する支援が不十分だった |
| 6. 避難所での避難行動要支援者（高齢者、障がいのある方等）への支援が不十分だった |
| 7. その他（ |

問2-1. あなたはどのように対応しましたか。〈SA〉

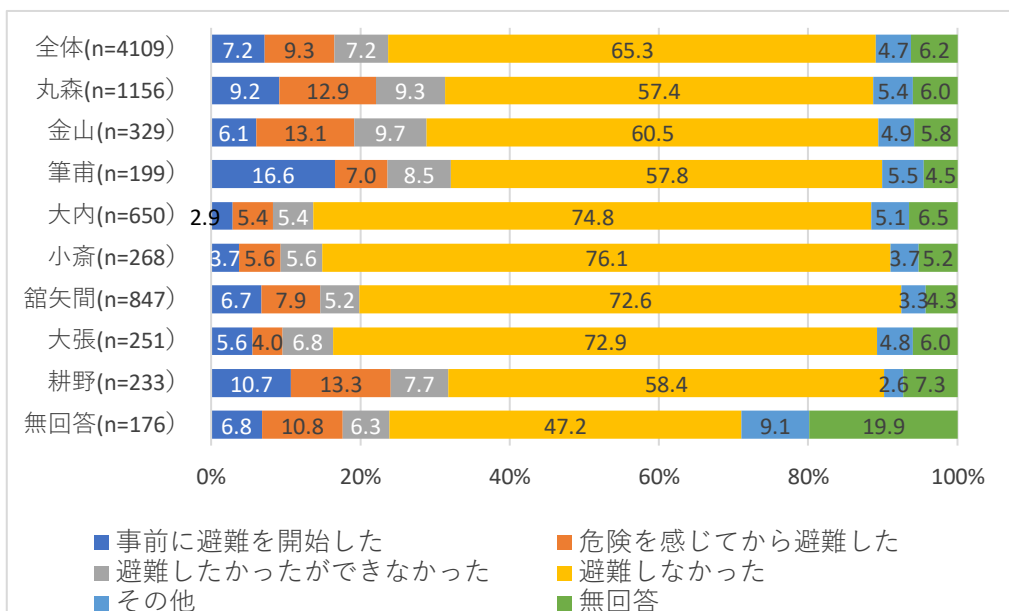
【避難の対応】

- ・ 避難の対応は、全体で見ると「避難しなかった」が最も多く2,684人（65.3%）、次いで「危険を感じてから避難した」が383人（9.3%）、「避難したかったができなかった」が296人（7.2%）などとなっています。
- ・ 「事前に避難を開始した」が他地区に比べて割合が多いのは、筆甫と耕野の2地区となっています。

【世帯代表、世帯員 共通設問】

上段：サンプル数、下段：%

	合計	開始前に避難をした	危険を感じて避難した	避難できなかった	避難しなかった	その他	無回答
全体	4,109 100.0	296 7.2	383 9.3	296 7.2	2,684 65.3	194 4.7	256 6.2
丸森	1,156 100.0	106 9.2	149 12.9	107 9.3	663 57.4	62 5.4	69 6.0
金山	329 100.0	20 6.1	43 13.1	32 9.7	199 60.5	16 4.9	19 5.8
筆甫	199 100.0	33 16.6	14 7.0	17 8.5	115 57.8	11 5.5	9 4.5
大内	650 100.0	19 2.9	35 5.4	35 5.4	486 74.8	33 5.1	42 6.5
小斎	268 100.0	10 3.7	15 5.6	15 5.6	204 76.1	10 3.7	14 5.2
館矢間	847 100.0	57 6.7	67 7.9	44 5.2	615 72.6	28 3.3	36 4.3
大張	251 100.0	14 5.6	10 4.0	17 6.8	183 72.9	12 4.8	15 6.0
耕野	233 100.0	25 10.7	31 13.3	18 7.7	136 58.4	6 2.6	17 7.3
無回答	176 100.0	12 6.8	19 10.8	11 6.3	83 47.2	16 9.1	35 19.9



問2-1. あなたはどのように対応しましたか。

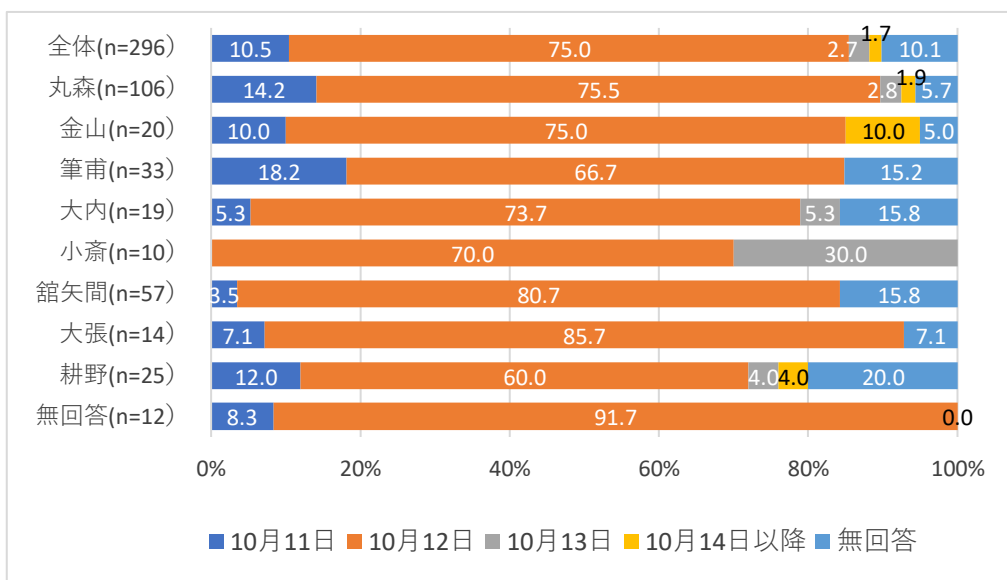
【事前に避難を開始した日】<SA>

・ 「事前に避難を開始した」と答えた方が避難した日は、全体で見ると「10月12日」222人（75.0%）が最も多く、次いで「10月11日」31人（10.5%）となっています。

【世帯代表、世帯員 共通設問】

上段：サンプル数、下段：%

	合計	10月11日	10月12日	10月13日	10月14日以降	無回答
全体	296	31	222	8	5	30
	100.0	10.5	75.0	2.7	1.7	10.1
丸森	106	15	80	3	2	6
	100.0	14.2	75.5	2.8	1.9	5.7
金山	20	2	15		2	1
	100.0	10.0	75.0		10.0	5.0
筆甫	33	6	22			5
	100.0	18.2	66.7			15.2
大内	19	1	14	1		3
	100.0	5.3	73.7	5.3		15.8
小斎	10		7	3		
	100.0		70.0	30.0		
館矢間	57	2	46			9
	100.0	3.5	80.7			15.8
大張	14	1	12			1
	100.0	7.1	85.7			7.1
耕野	25	3	15	1	1	5
	100.0	12.0	60.0	4.0	4.0	20.0
無回答	12	1	11			
	100.0	8.3	91.7			



問2-1. あなたはどのように対応しましたか。

【事前に避難を開始した時間】<SA>

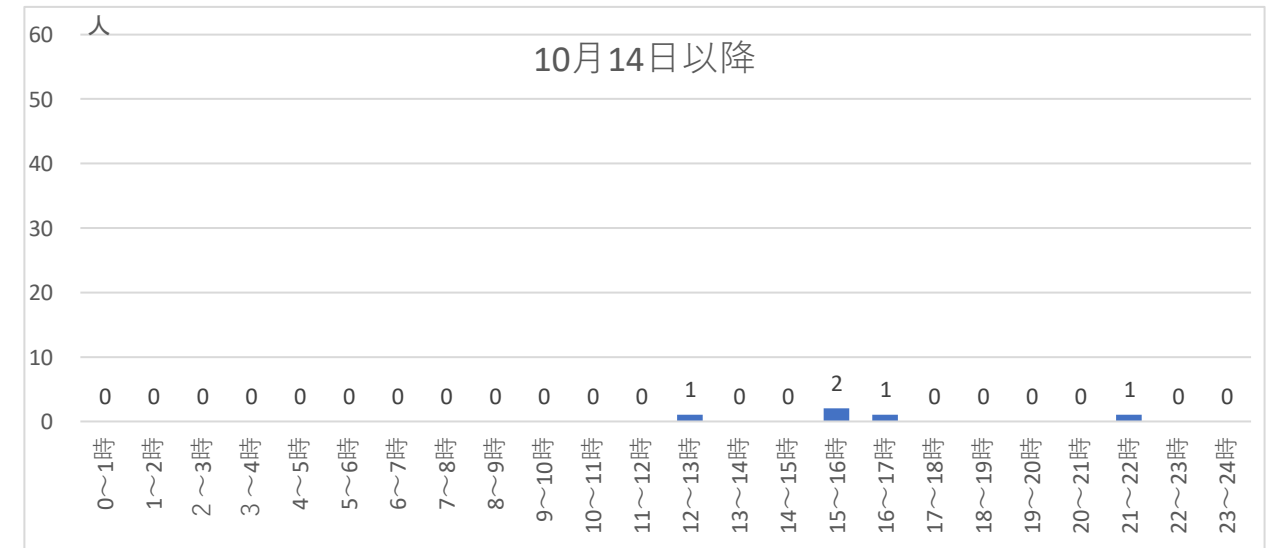
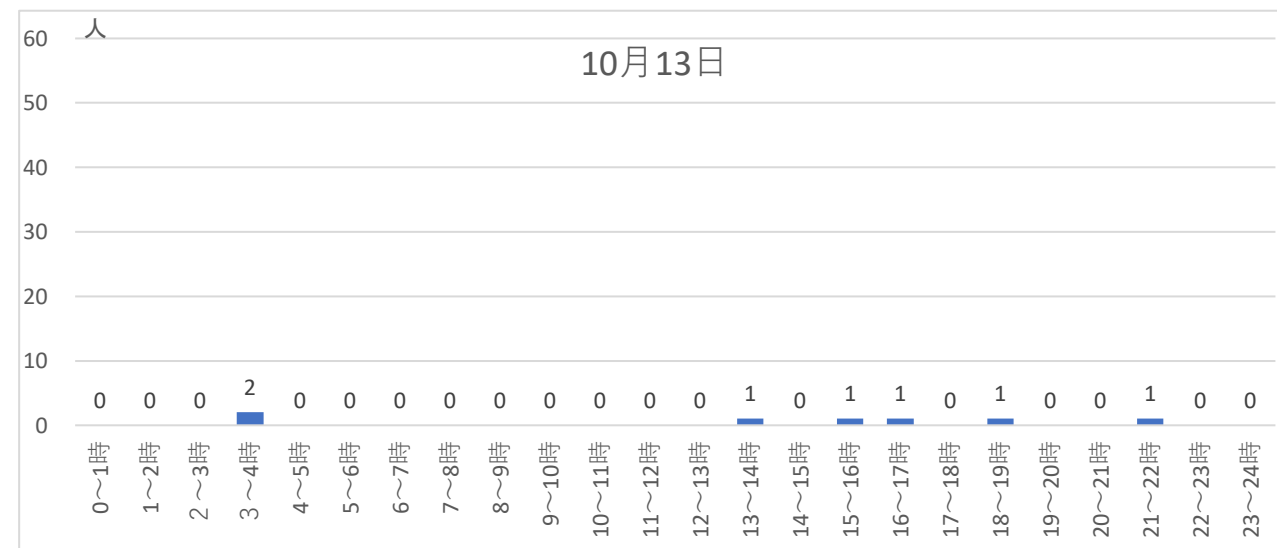
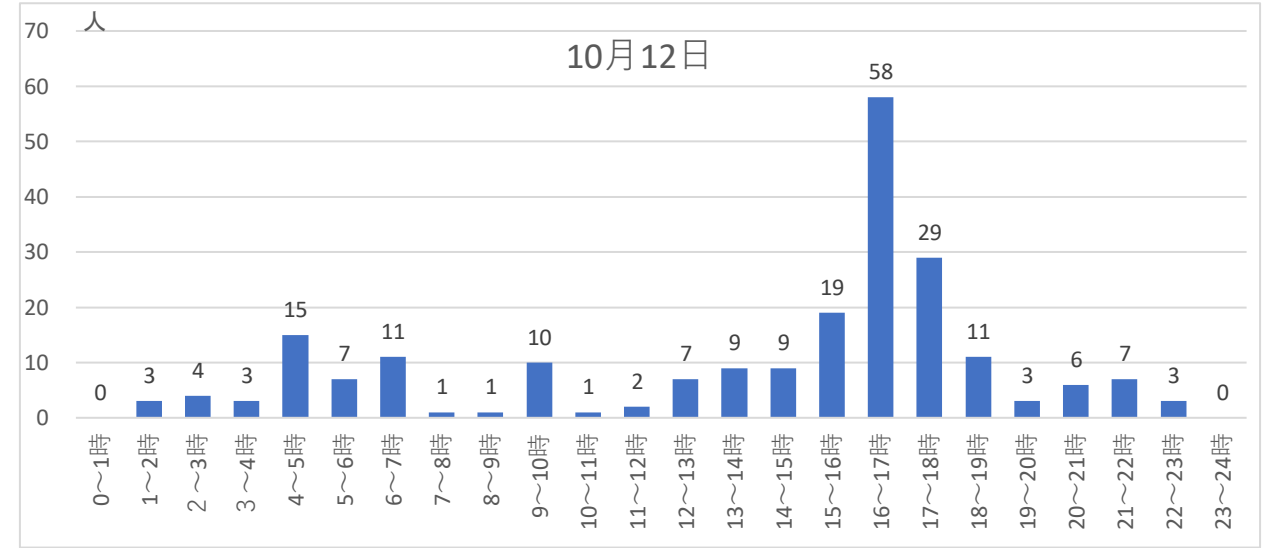
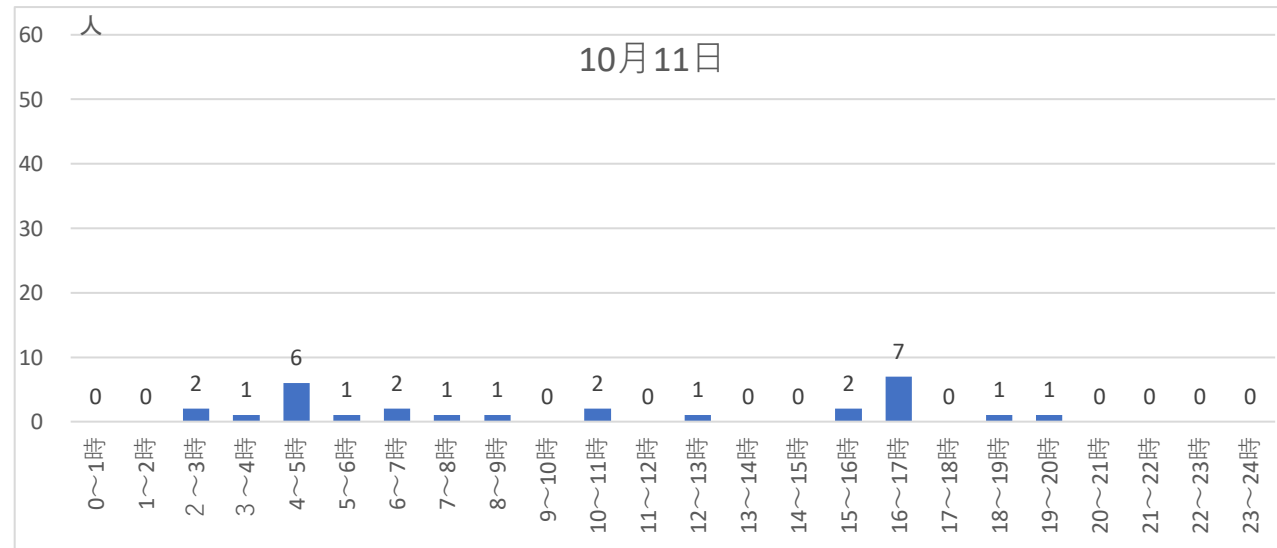
・「事前に避難を開始した」と回答した方が「避難した時間」は、避難者が多かった10月12日で見ると「16～17時」が最も多く58人、次いで「17～18時」29人、「15～16時」が19人などとなっています。

【世帯代表、世帯員 共通設問】

上段: サンプル数、下段: %

	合計	0～1時	1～2時	2～3時	3～4時	4～5時	5～6時	6～7時	7～8時	8～9時	9～10時	10～11時	11～12時	12～13時	13～14時	14～15時	15～16時	16～17時	17～18時	18～19時	19～20時	20～21時	21～22時	22～23時	23～24時	無回答
全体	296		3	6	6	23	8	13	2	2	10	3	2	10	10	9	24	67	29	13	4	6	10	3		33
	100.0		1.0	2.0	2.0	7.8	2.7	4.4	0.7	0.7	3.4	1.0	0.7	3.4	3.4	3.0	8.1	22.6	9.8	4.4	1.4	2.0	3.4	1.0		11.1
10月11日	31			2	1	6	1	2	1	1		2		1			2	7		1	1					3
	10.5			6.5	3.2	19.4	3.2	6.5	3.2	3.2		6.5		3.2			6.5	22.6		3.2	3.2					9.7
10月12日	222		3	4	3	15	7	11	1	1	10	1	2	7	9	9	19	58	29	11	3	6	7	3		3
	75.0		1.4	1.8	1.4	6.8	3.2	5.0	0.5	0.5	4.5	0.5	0.9	3.2	4.1	4.1	8.6	26.1	13.1	5.0	1.4	2.7	3.2	1.4		1.4
10月13日	8				2										1		1	1		1			1			1
	2.7				25.0										12.5		12.5	12.5		12.5			12.5			12.5
10月14日以降	5													1			2	1					1			
	1.7													20.0			40.0	20.0					20.0			
無回答	30					2								1									1			26
	10.1					6.7								3.3									3.3			86.7

※「4～5時」の選択者が多いのは、24時間表記を、12時間表記で記載したためと思われます。



問2-1. あなたはどのように対応しましたか。

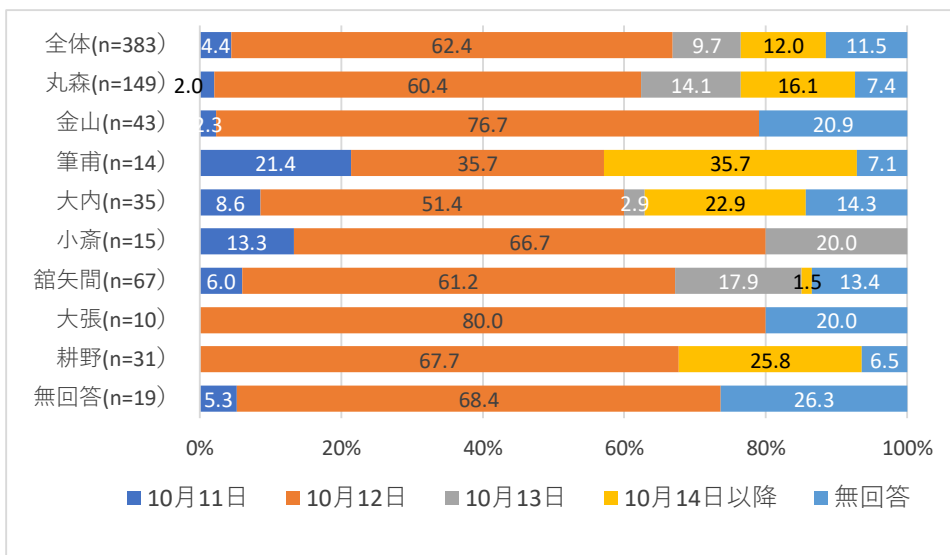
【危険を感じてから避難した日】<SA>

- ・ 「危険を感じてから避難した」と答えた方が避難した日は、全体で見ると単日で最も多いのが「10月12日」239人（62.4%）で、次いで「10月13日」37人（9.7%）です。
- ・ なお、「事前に避難を開始した」では「10月14日以降」（5人）がわずかだったのに対し、「危険を感じてから避難した」では46人と多くなっています。

【世帯代表、世帯員 共通設問】

上段: サンプル数、下段: %

	合計	10月11日	10月12日	10月13日	10月14日以降	無回答
全体	383	17	239	37	46	44
	100.0	4.4	62.4	9.7	12.0	11.5
丸森	149	3	90	21	24	11
	100.0	2.0	60.4	14.1	16.1	7.4
金山	43	1	33			9
	100.0	2.3	76.7			20.9
筆甫	14	3	5		5	1
	100.0	21.4	35.7		35.7	7.1
大内	35	3	18	1	8	5
	100.0	8.6	51.4	2.9	22.9	14.3
小斎	15	2	10	3		
	100.0	13.3	66.7	20.0		
館矢間	67	4	41	12	1	9
	100.0	6.0	61.2	17.9	1.5	13.4
大張	10		8			2
	100.0		80.0			20.0
耕野	31		21		8	2
	100.0		67.7		25.8	6.5
無回答	19	1	13			5
	100.0	5.3	68.4			26.3



問2-1. あなたはどのように対応しましたか。

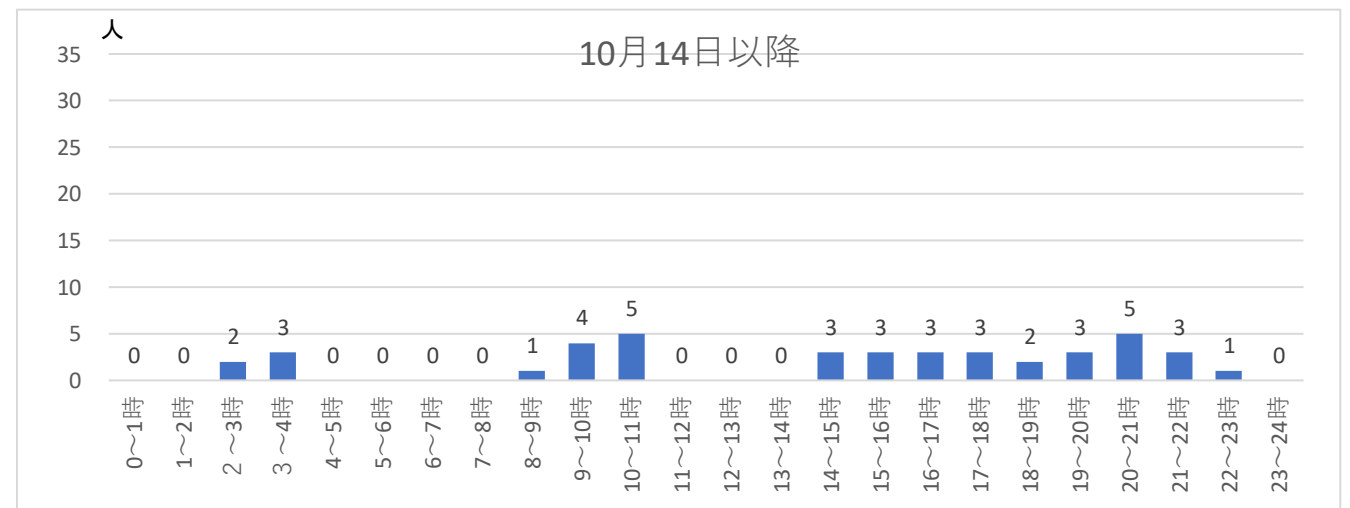
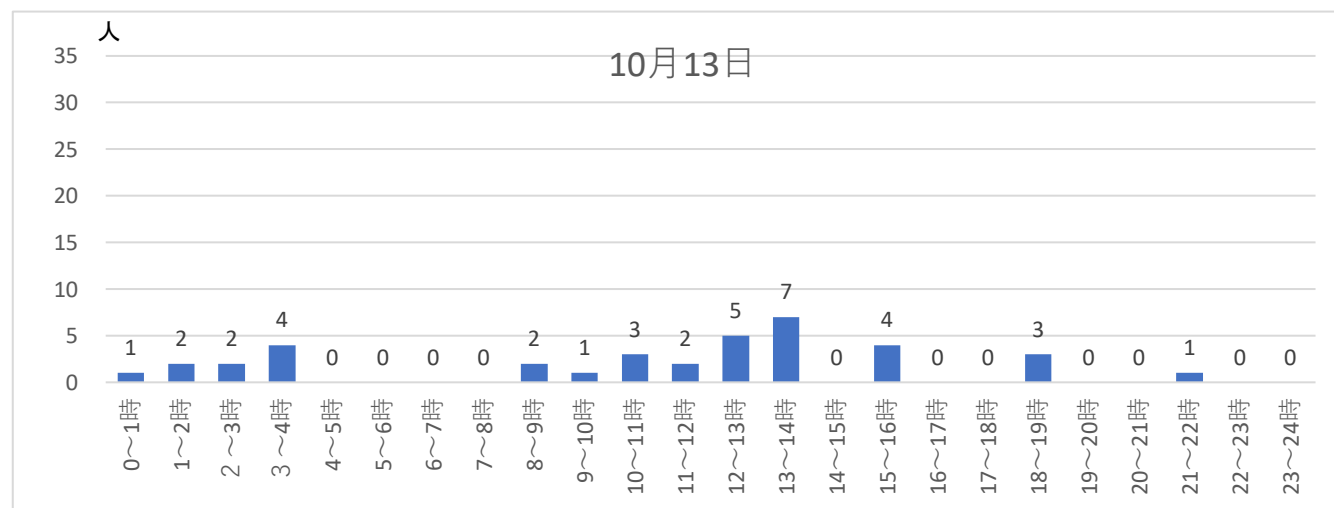
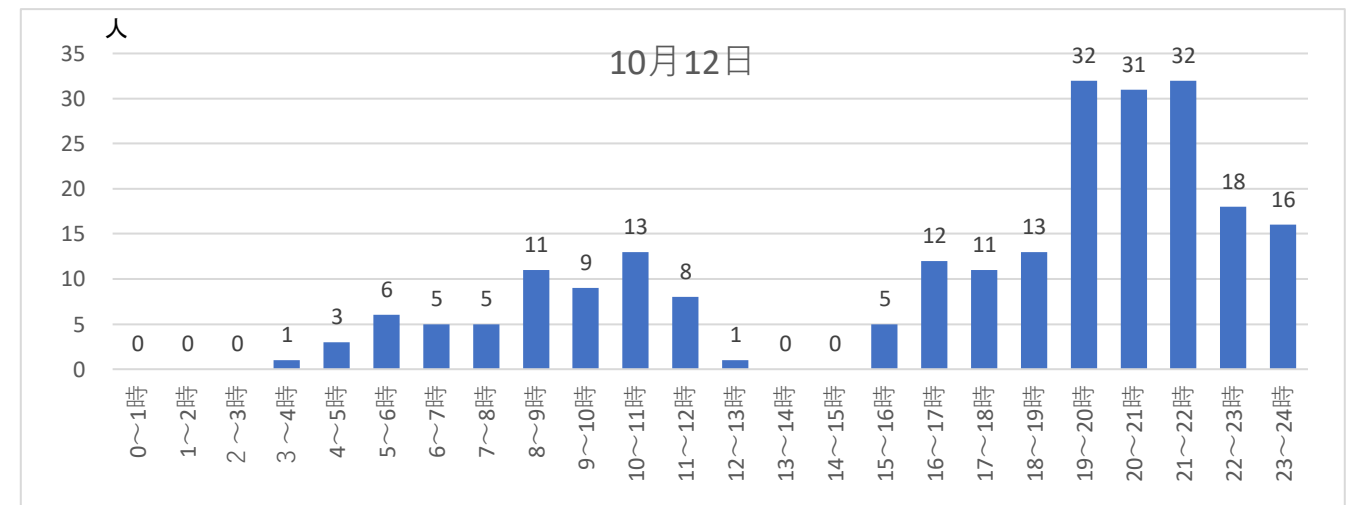
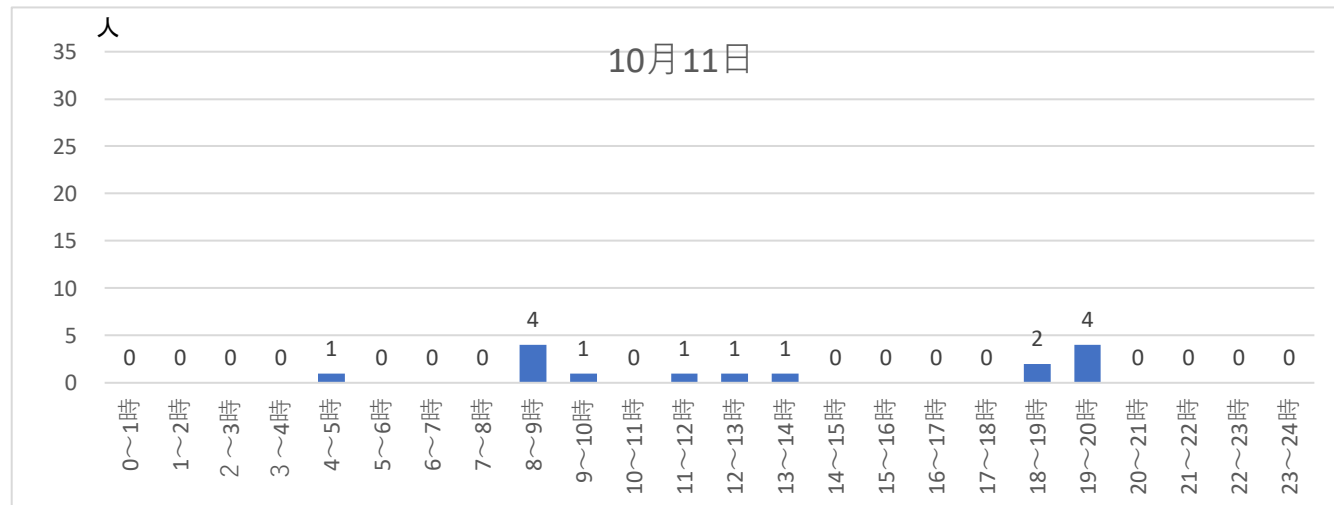
【危険を感じてから避難した時間】<SA>

・「危険を感じてから避難した」と回答した方が「避難した時間」は、避難者が最多だった10月12日で見ると「19～20時」ならびに「21～22時」が最も多くともに32人、次いで「20～21時」が31人、「22～23時」が18人、「23～24時」が16人などとなっています。

【世帯代表、世帯員 共通設問】

	合計	上段: サンプル数、下段: %																									
		0～1時	1～2時	2～3時	3～4時	4～5時	5～6時	6～7時	7～8時	8～9時	9～10時	10～11時	11～12時	12～13時	13～14時	14～15時	15～16時	16～17時	17～18時	18～19時	19～20時	20～21時	21～22時	22～23時	23～24時	無回答	
全体	383 100.0	1 0.3	2 0.5	4 1.0	8 2.1	4 1.0	7 1.8	6 1.6	5 1.3	18 4.7	15 3.9	23 6.0	11 2.9	7 1.8	8 2.1	3 0.8	12 3.1	17 4.4	14 3.7	20 5.2	39 10.2	37 9.7	36 9.4	24 6.3	17 4.4	45 11.7	
10月11日	17 4.4					1 5.9				4 23.5	1 5.9		1 5.9	1 5.9						2 11.8	4 23.5						2 11.8
10月12日	239 62.4				1 0.4	3 1.3	6 2.5	5 2.1	5 2.1	11 4.6	9 3.8	13 5.4	8 3.3	1 0.4			5 2.1	12 5.0	11 4.6	13 5.4	32 13.4	31 13.0	32 13.4	18 7.5	16 6.7	7 2.9	
10月13日	37 9.7	1 2.7	2 5.4	2 5.4	4 10.8					2 5.4	1 2.7	3 8.1	2 5.4	5 13.5	7 18.9		4 10.8			3 8.1			1 2.7				
10月14日以降	46 12.0			2 4.3	3 6.5					1 2.2	4 8.7	5 10.9				3 6.5	3 6.5	3 6.5	3 6.5	2 4.3	3 6.5	5 10.9	3 6.5	1 2.2		5 10.9	
無回答	44 11.5						1 2.3	1 2.3				2 4.5						2 4.5				1 2.3	5 11.4	1 2.3	31 70.5		

※24時間表記と12時間表記が混在している可能性があります。



問2-2. 避難を判断した情報の入手先<MA>

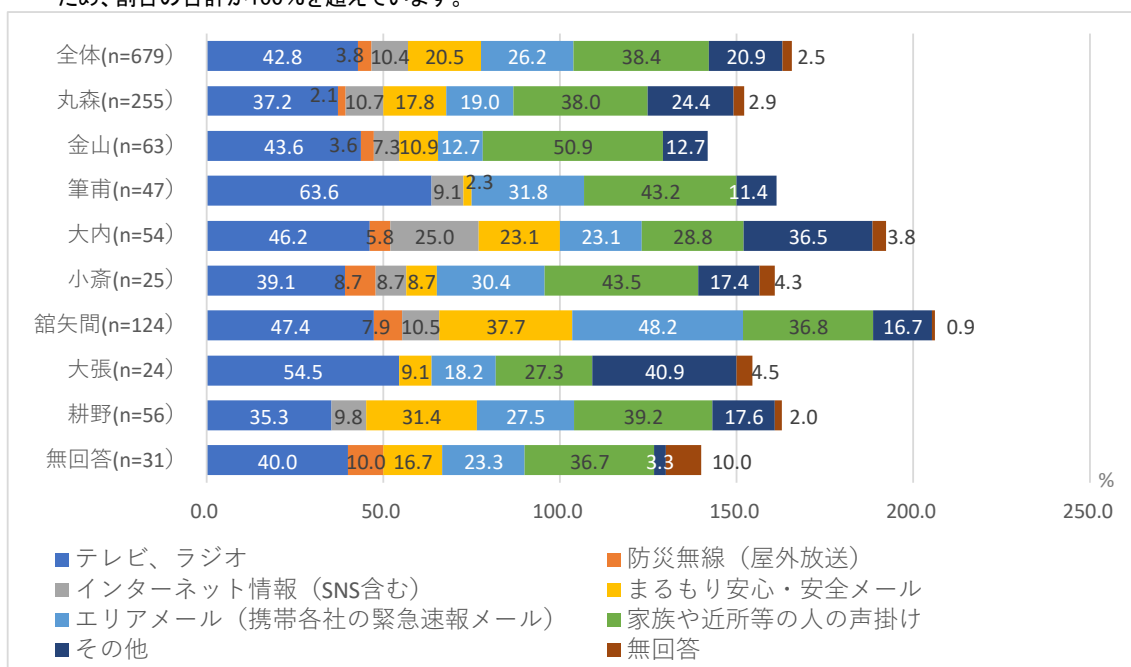
- ・ 避難を判断した際の情報源は、全地区で見ると「テレビ、ラジオ」が最も多く288人（42.4%）、次いで「家族や近所等の人の声掛け」260人（38.3%）、「エリアメール」184人（27.1%）などとなっています。
- ・ 地区別に見ると、丸森、金山、小斎、耕野地区は「家族や近所等の人の声掛け」、筆甫、大内、大張地区は「テレビ、ラジオ」、館矢間地区は「エリアメール」が最多であることが特徴となっています。

【世帯代表、世帯員 共通設問】

上段：サンプル数、下段：%

	回答者数 (合計)	テレビ、 ラジオ	防災無線 (屋外放送)	インターネット 情報(SNS含む)	インターネット	安全メール	まるもり安心・ 安全メール	緊急速報メール (携帯各社の 緊急速報メール)	エリアメール	家族や近所等 の人の声掛け	その他	無回答
全体	679	288	27	70	135	184	260	137	18			
		42.4	4.0	10.3	19.9	27.1	38.3	20.2	2.7			
丸森	255	94	5	27	43	49	97	64	8			
		36.9	2.0	10.6	16.9	19.2	38.0	25.1	3.1			
金山	63	26	2	4	6	10	32	7				
		41.3	3.2	6.3	9.5	15.9	50.8	11.1				
筆甫	47	29	2	4	3	16	19	5				
		61.7	4.3	8.5	6.4	34.0	40.4	10.6				
大内	54	25	3	13	12	13	15	19	2			
		46.3	5.6	24.1	22.2	24.1	27.8	35.2	3.7			
小斎	25	11	2	2	4	8	10	4	1			
		44.0	8.0	8.0	16.0	32.0	40.0	16.0	4.0			
館矢間	124	59	9	14	44	61	45	19	1			
		47.6	7.3	11.3	35.5	49.2	36.3	15.3	0.8			
大張	24	12	1		2	4	6	9	2			
		50.0	4.2		8.3	16.7	25.0	37.5	8.3			
耕野	56	20		6	16	16	24	9	1			
		35.7		10.7	28.6	28.6	42.9	16.1	1.8			
無回答	31	12	3		5	7	12	1	3			
		38.7	9.7		16.1	22.6	38.7	3.2	9.7			

※ 複数回答する設問の回答割合の算出に当たっては、分母を回答数ではなく回答者数としています。そのため、割合の合計が100%を超えています。



問2-3. どこにどうやって避難しましたか

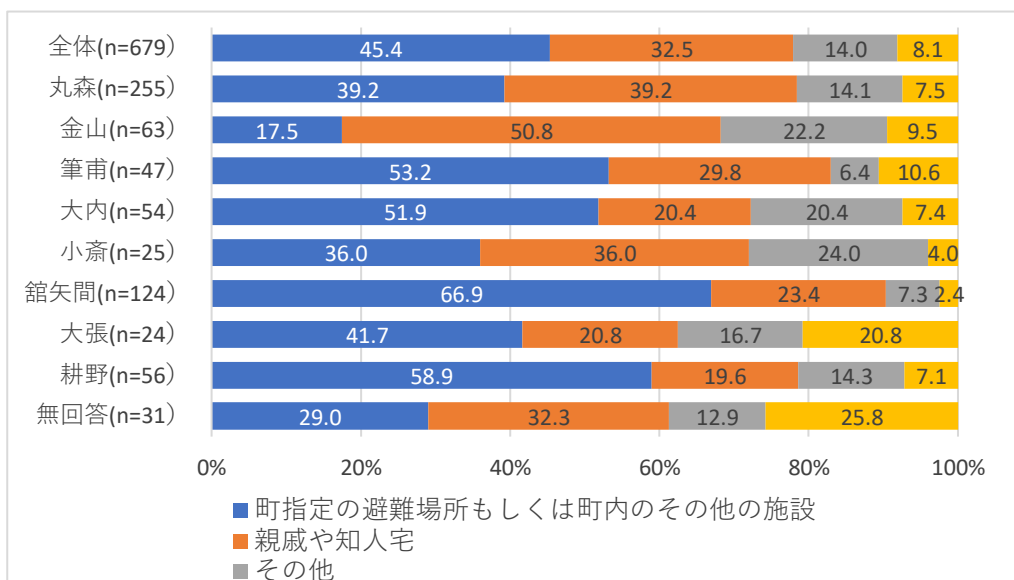
【避難先】<SA>

・ 避難先は、全体で見ると「町指定の避難場所もしくは町内のその他の施設」が最も多く308人（45.4%）、次いで「親戚や知人宅」221人（32.5%）などとなっています。

【世帯代表、世帯員 共通設問】

上段：サンプル数、下段：%

	合計	町指定の避難場所 もしくは町内の その他の施設	親戚や知人宅	その他	無回答
全体	679 100.0	308 45.4	221 32.5	95 14.0	55 8.1
丸森	255 100.0	100 39.2	100 39.2	36 14.1	19 7.5
金山	63 100.0	11 17.5	32 50.8	14 22.2	6 9.5
筆甫	47 100.0	25 53.2	14 29.8	3 6.4	5 10.6
大内	54 100.0	28 51.9	11 20.4	11 20.4	4 7.4
小斎	25 100.0	9 36.0	9 36.0	6 24.0	1 4.0
館矢間	124 100.0	83 66.9	29 23.4	9 7.3	3 2.4
大張	24 100.0	10 41.7	5 20.8	4 16.7	5 20.8
耕野	56 100.0	33 58.9	11 19.6	8 14.3	4 7.1
無回答	31 100.0	9 29.0	10 32.3	4 12.9	8 25.8



問2-3. どこにどうやって避難しましたか

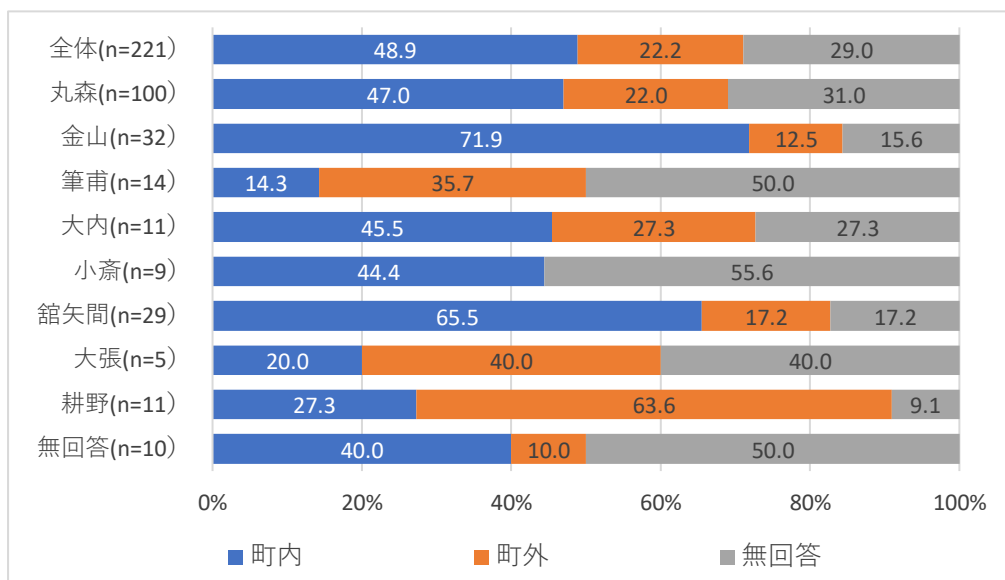
【親類や知人宅の場所】<SA>

- ・ 避難先となった「親戚や知人宅」の場所は、全体で見ると「町内」が最も多く108人（48.9%）、「町外」49人（22.2%）となっています。
- ・ 地区別に見ると、耕野地区における「町外」の比率が他地区に比べてかなり高くなっています。

【世帯代表、世帯員 共通設問】

上段: サンプル数、下段: %

	合計	町内	町外	無回答
全体	221	108	49	64
	100.0	48.9	22.2	29.0
丸森	100	47	22	31
	100.0	47.0	22.0	31.0
金山	32	23	4	5
	100.0	71.9	12.5	15.6
筆甫	14	2	5	7
	100.0	14.3	35.7	50.0
大内	11	5	3	3
	100.0	45.5	27.3	27.3
小斎	9	4		5
	100.0	44.4		55.6
館矢間	29	19	5	5
	100.0	65.5	17.2	17.2
大張	5	1	2	2
	100.0	20.0	40.0	40.0
耕野	11	3	7	1
	100.0	27.3	63.6	9.1
無回答	10	4	1	5
	100.0	40.0	10.0	50.0



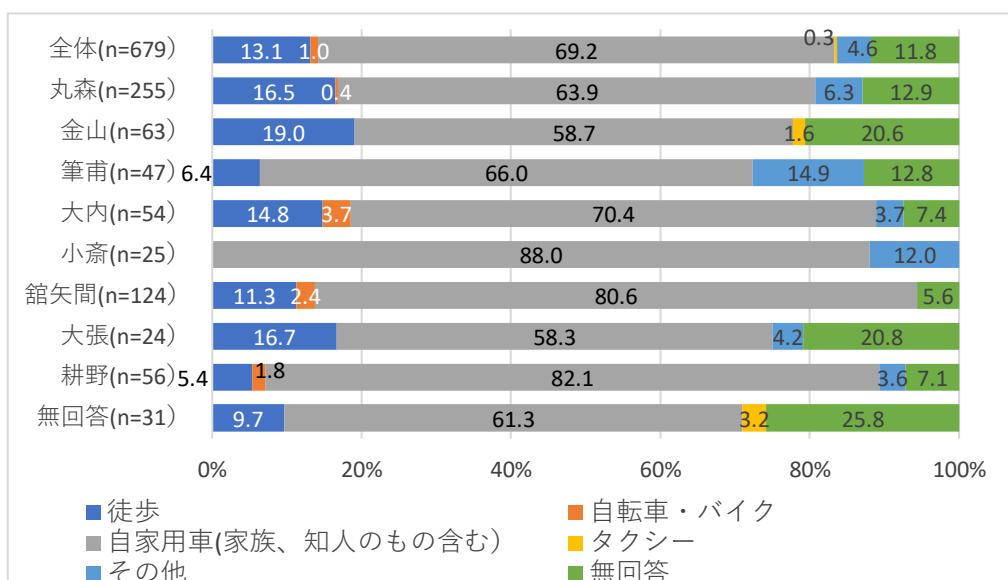
問2-3. どこにどうやって避難しましたか

【避難時の交通手段】<SA>

- ・ 避難時の交通手段は、全体で見ると「自家用車」が最も多く470人（69.2%）、次いで「徒歩」が89人（13.1%）などとなっています。
- ・ 地区別に見ると、丸森、金山、大内、大張の4地区は、「徒歩」の比率が他地区に比べて高くなっています。

【世帯代表、世帯員 共通設問】

	合計	上段: サンプル数、下段: %					
		徒歩	自転車・バイク	知人 自家用車 のもの (含む)	タク シー	そ 他	無 回 答
全体	679	89	7	470	2	31	80
	100.0	13.1	1.0	69.2	0.3	4.6	11.8
丸森	255	42	1	163		16	33
	100.0	16.5	0.4	63.9		6.3	12.9
金山	63	12		37	1		13
	100.0	19.0		58.7	1.6		20.6
筆甫	47	3		31		7	6
	100.0	6.4		66.0		14.9	12.8
大内	54	8	2	38		2	4
	100.0	14.8	3.7	70.4		3.7	7.4
小斎	25			22		3	
	100.0			88.0		12.0	
館矢間	124	14	3	100			7
	100.0	11.3	2.4	80.6			5.6
大張	24	4		14		1	5
	100.0	16.7		58.3		4.2	20.8
耕野	56	3	1	46		2	4
	100.0	5.4	1.8	82.1		3.6	7.1
無回答	31	3		19	1		8
	100.0	9.7		61.3	3.2		25.8



問2-4. 避難に関して課題と感じたことはどれですか<MA>

- ・ 避難に関して感じた課題は、全体で見ると「避難するための情報が入手しづらかった」が最も多く214人（31.5%）、僅差で「避難所までの移動が困難だった」が213人（31.4%）が続き、この項目で6割を超えています。
- ・ 地区別に見ると、丸森、金山、館矢間の3地区では、「避難するための情報が入手しづらかった」の比率が最も高く、他地区に比べても高くなっています。

【世帯代表、世帯員 共通設問】

上段: サンプル数、下段: %

	回答者数 (合計)	避難するための情報が 入手しづらかった	避難所を知らなかった	遠距離など（例冠水、 落石、遠距離など）	避難所までの移動が 困難だった	避難所の備蓄や運営 体制が不十分だった	避難所での乳幼児や 女性に対する支援が 不十分だった	避難所での避難行動要 支援者（高齢者、障が いのある方等）への 支援が不十分だった	その他	無回答
全体	679	214	50	213	105	39	65	128	152	
		31.5	7.4	31.4	15.5	5.7	9.6	18.9	22.4	
丸森	255	95	29	86	43	13	17	55	47	
		37.3	11.4	33.7	16.9	5.1	6.7	21.6	18.4	
金山	63	26	3	18	12		2	19	10	
		41.3	4.8	28.6	19.0		3.2	30.2	15.9	
筆甫	47	3	2	14	5	3	2	9	14	
		6.4	4.3	29.8	10.6	6.4	4.3	19.1	29.8	
大内	54	12	2	17	7	5	6	10	13	
		22.2	3.7	31.5	13.0	9.3	11.1	18.5	24.1	
小斎	25	8		11	3	4	2		8	
		32.0		44.0	12.0	16.0	8.0		32.0	
館矢間	124	41	9	27	24	14	28	24	23	
		33.1	7.3	21.8	19.4	11.3	22.6	19.4	18.5	
大張	24	4		8	4		1	2	8	
		16.7		33.3	16.7		4.2	8.3	33.3	
耕野	56	18	4	25	4		7	5	16	
		32.1	7.1	44.6	7.1		12.5	8.9	28.6	
無回答	31	7	1	7	3			4	13	
		22.6	3.2	22.6	9.7			12.9	41.9	

※ 複数回答する設問の回答割合の算出に当たっては、分母を回答数ではなく回答者数としています。そのため、割合の合計が100%を超えています。

