

問2. このたびの台風に伴う避難についてお聞きします。

●調査票（世帯代表、世帯員 共通）

問2. このたびの台風に伴う避難についてお聞きします。

問2-1. あなたはどのように対応しましたか。（1つに○をつけてください）

- | | |
|-------------------------------|---------|
| 1. 事前に避難を開始した（日時： 月 日 時 分頃） | } → 問3へ |
| 2. 危険を感じてから避難した（日時： 月 日 時 分頃） | |
| 3. 避難したかったができなかった（理由：) | |
| 4. 避難しなかった（理由：) | |
| 5. その他 () | |

上記問2-1. で「1.」「2.」を選んだ方にお聞きします。

問2-2. 避難を判断した情報はどこから入手しましたか。（あてはまるものすべてに○をつけてください）

- | | | |
|-----------------|-------------------------|---------------------|
| 1. テレビ、ラジオ | 2. 防災無線（屋外放送） | 3. インターネット情報（SNS含む） |
| 4. まるもり安心・安全メール | 5. エリアメール（携帯各社の緊急速報メール） | |
| 6. 家族や近所等の人の声掛け | 7. その他 () | |

問2-3. どこに、どうやって避難しましたか。（1つずつ○をつけてください）

■どこに（町内・町外も選択してください。）

■どうやって

- | | |
|---|---------------------|
| 1. 町指定の避難所（以下「避難所」といいます。）
もしくは町内のその他施設
（具体的な避難所・施設名称：) | 1. 徒歩 |
| 2. 親類や知人宅（町内・町外） | 2. 自転車・バイク |
| 3. その他（ (町内・町外)) | 3. 自家用車（家族、知人のもの含む） |
| | 4. タクシー |
| | 5. その他 () |

問2-4. 避難に関して課題と感じたことはどれですか。（あてはまるものすべてに○をつけてください）

- | |
|---|
| 1. 避難するための情報が入手しづらかった |
| 2. 避難所の場所を知らなかった |
| 3. 避難所までの移動が困難だった（例 冠水、落石、遠距離など） |
| 4. 避難所の備蓄や運営体制が不十分だった |
| 5. 避難所での乳幼児や女性に対する支援が不十分だった |
| 6. 避難所での避難行動要支援者（高齢者、障がいのある方等）への支援が不十分だった |
| 7. その他 () |

問2-1. あなたはどのように対応しましたか。〈SA〉

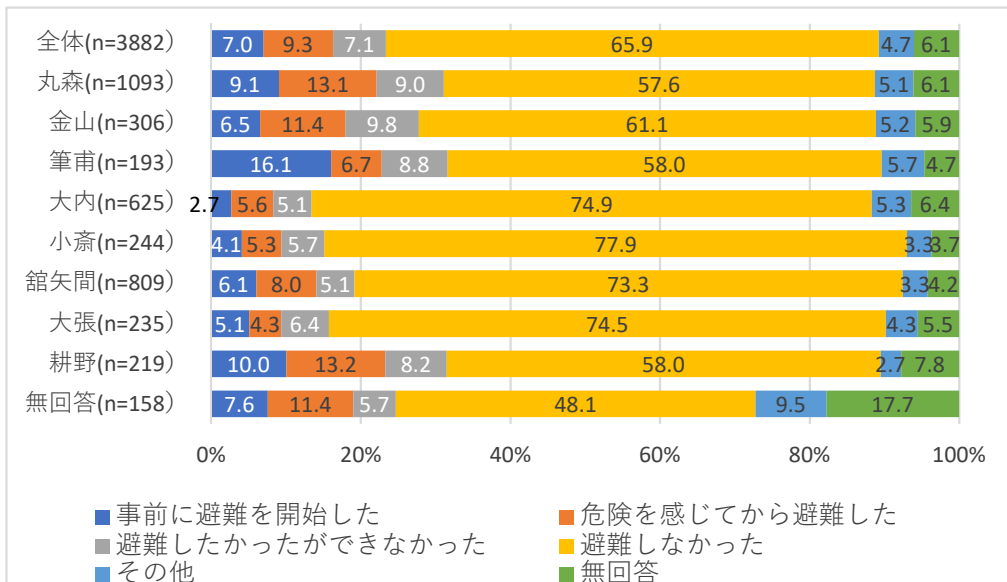
【避難の対応】

- ・ 避難の対応は、全体で見ると「避難しなかった」が最も多く2,558人（65.9%）、次いで「危険を感じてから避難した」が361人（9.3%）、「避難したかったができなかった」が274人（7.1%）などとなっています。
- ・ 「事前に避難を開始した」が他地区に比べて割合の多い地区は、筆甫と耕野となっています。

【世帯代表、世帯員 共通設問】

上段：サンプル数、下段：%

	合計	開事前に避難を開始した	危険を感じてから避難した	避難できなかった	避難しなかった	その他	無回答
全体	3,882	272	361	274	2,558	182	235
	100.0	7.0	9.3	7.1	65.9	4.7	6.1
丸森	1,093	99	143	98	630	56	67
	100.0	9.1	13.1	9.0	57.6	5.1	6.1
金山	306	20	35	30	187	16	18
	100.0	6.5	11.4	9.8	61.1	5.2	5.9
筆甫	193	31	13	17	112	11	9
	100.0	16.1	6.7	8.8	58.0	5.7	4.7
大内	625	17	35	32	468	33	40
	100.0	2.7	5.6	5.1	74.9	5.3	6.4
小斎	244	10	13	14	190	8	9
	100.0	4.1	5.3	5.7	77.9	3.3	3.7
館矢間	809	49	65	41	593	27	34
	100.0	6.1	8.0	5.1	73.3	3.3	4.2
大張	235	12	10	15	175	10	13
	100.0	5.1	4.3	6.4	74.5	4.3	5.5
耕野	219	22	29	18	127	6	17
	100.0	10.0	13.2	8.2	58.0	2.7	7.8
無回答	158	12	18	9	76	15	28
	100.0	7.6	11.4	5.7	48.1	9.5	17.7



問2-1. あなたはどのように対応しましたか。

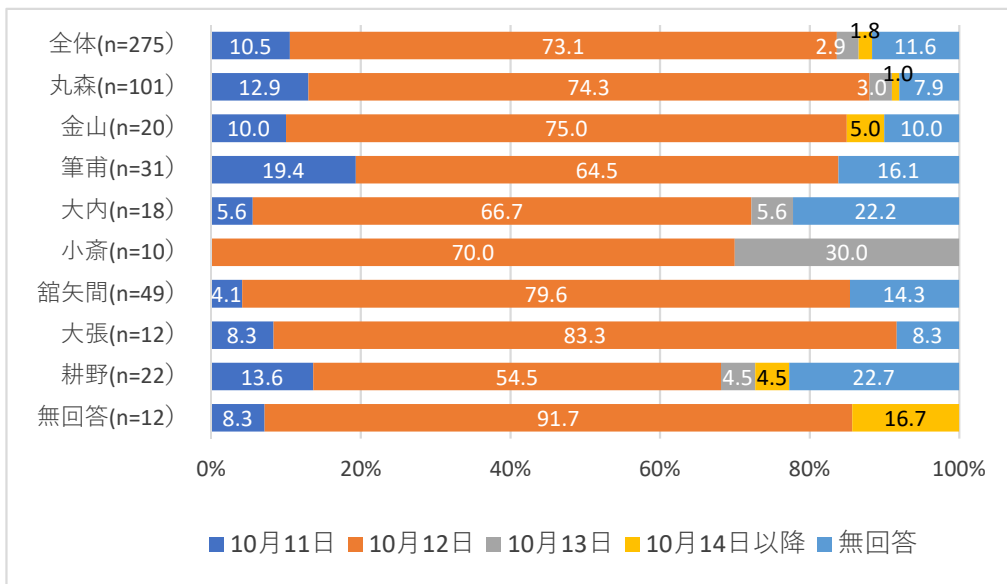
【事前に避難を開始した日】<SA>

・ 「事前に避難を開始した」と答えた方が避難した日は、全体で見ると最も多いのが「10月12日」201人（69.1%）、次いで「10月11日」29人（10.0%）です。

【世帯代表、世帯員 共通設問】

上段：サンプル数、下段：%

	合計	10月11日	10月12日	10月13日	10月14日以降	無回答
全体	275	29	201	8	5	32
	100.0	10.5	73.1	2.9	1.8	11.6
丸森	101	13	75	3	1	8
	100.0	12.9	74.3	3.0	1.0	7.9
金山	20	2	15		1	2
	100.0	10.0	75.0		5.0	10.0
筆甫	31	6	20			5
	100.0	19.4	64.5			16.1
大内	18	1	12	1		4
	100.0	5.6	66.7	5.6		22.2
小斎	10		7	3		
	100.0		70.0	30.0		
館矢間	49	2	39			7
	100.0	4.1	79.6			14.3
大張	12	1	10			1
	100.0	8.3	83.3			8.3
耕野	22	3	12	1	1	5
	100.0	13.6	54.5	4.5	4.5	22.7
無回答	12	1	11		2	
	100.0	8.3	91.7		16.7	



問2-1. あなたはどのように対応しましたか。

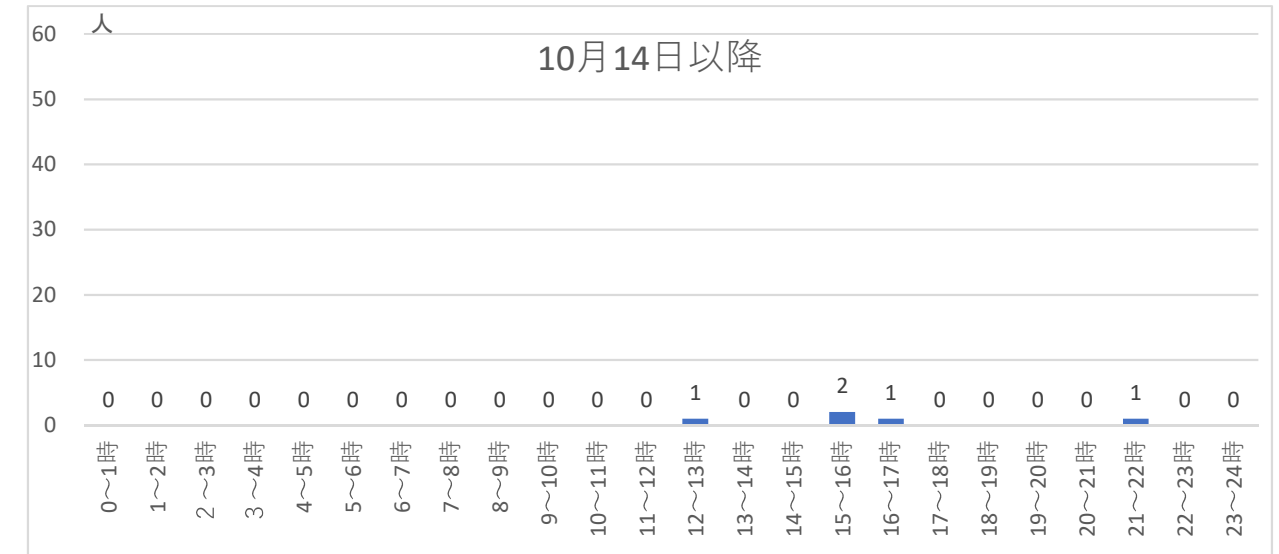
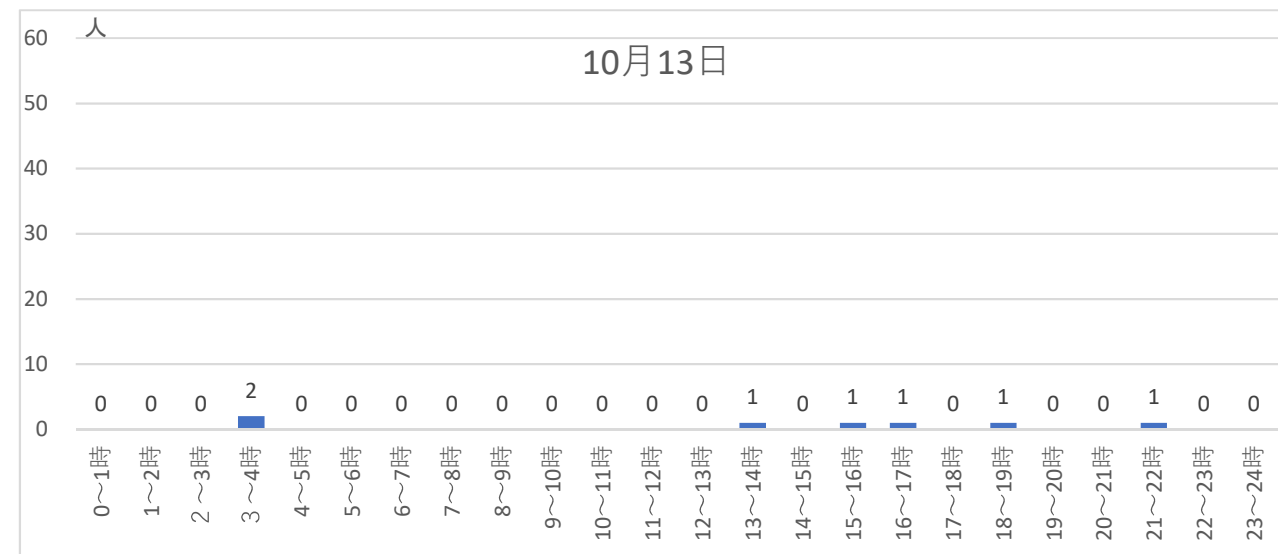
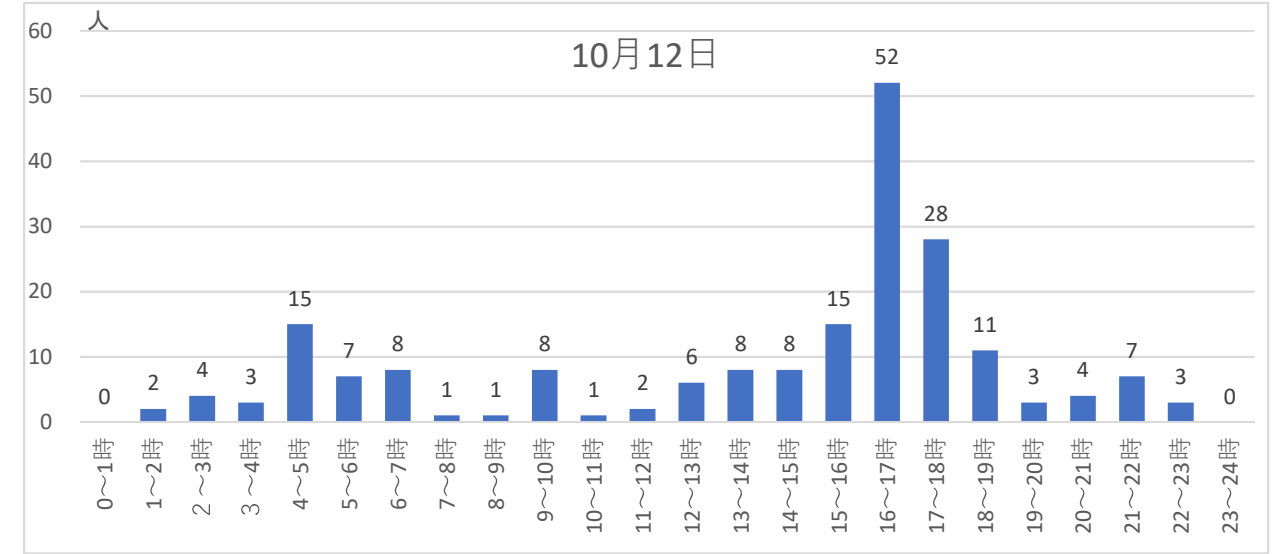
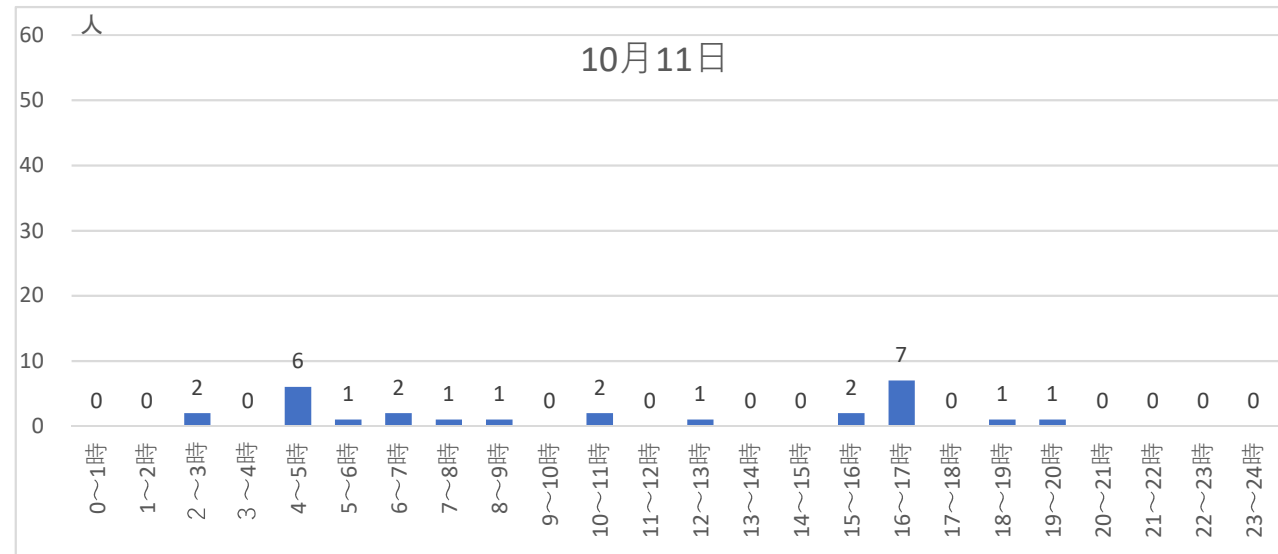
【事前に避難を開始した時間】<SA>

・「事前に避難を開始した」と回答した方が「避難した時間」は、10月12日で見ると「16～17時」が最も多く52人、次いで「17～18時」28人、「15～16時」がともに15人などとなっています。

【世帯代表、世帯員 共通設問】

	合計	上段: サンプル数、下段: %																								
		0～1時	1～2時	2～3時	3～4時	4～5時	5～6時	6～7時	7～8時	8～9時	9～10時	10～11時	11～12時	12～13時	13～14時	14～15時	15～16時	16～17時	17～18時	18～19時	19～20時	20～21時	21～22時	22～23時	23～24時	無回答
全体	275		2	6	5	23	8	10	2	2	8	3	2	9	9	8	20	61	28	13	4	4	10	3		35
	100.0		0.7	2.2	1.8	8.4	2.9	3.6	0.7	0.7	2.9	1.1	0.7	3.3	3.3	2.9	7.3	22.2	10.2	4.7	1.5	1.5	3.6	1.1		12.7
10月11日	29			2		6	1	2	1	1		2		1			2	7		1	1					2
	10.5			0.7		2.2	0.4	0.7	0.4	0.4		0.7		0.4			0.7	2.5		0.4	0.4					0.7
10月12日	201		2	4	3	15	7	8	1	1	8	1	2	6	8	8	15	52	28	11	3	4	7	3		4
	73.1		0.7	1.5	1.1	5.5	2.5	2.9	0.4	0.4	2.9	0.4	0.7	2.2	2.9	2.9	5.5	18.9	10.2	4.0	1.1	1.5	2.5	1.1		1.5
10月13日	8				2										1		1	1		1			1			1
	2.9				0.7										0.4		0.4	0.4		0.4			0.4			0.4
10月14日以降	5													1		2	1						1			
	1.8													0.4		0.7	0.4						0.4			
無回答	32					2								1									1			28
	11.6					0.7								0.4									0.4			10.2

※「4～5時」の選択者が多いのは、24時間表記を、12時間表記で記載したためと思われます。



問2-1. あなたはどのように対応しましたか。

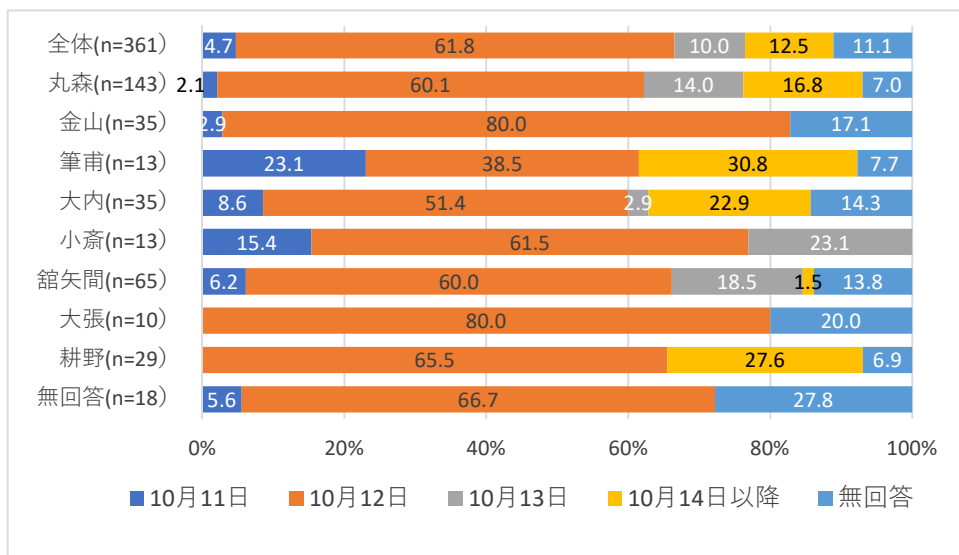
【危険を感じてから避難した日】<SA>

・「危険を感じてから避難した」と答えた方が避難した日は、全体で見ると最も多いのが「10月12日」223人（61.8%）で、次いで「10月13日」36人（10.0%）です。

【世帯代表、世帯員 共通設問】

上段：サンプル数、下段：%

	合計	10月11日	10月12日	10月13日	10月14日以降	無回答
全体	361	17	223	36	45	40
	100.0	4.7	61.8	10.0	12.5	11.1
丸森	143	3	86	20	24	10
	100.0	2.1	60.1	14.0	16.8	7.0
金山	35	1	28			6
	100.0	2.9	80.0			17.1
筆甫	13	3	5		4	1
	100.0	23.1	38.5		30.8	7.7
大内	35	3	18	1	8	5
	100.0	8.6	51.4	2.9	22.9	14.3
小斎	13	2	8	3		
	100.0	15.4	61.5	23.1		
館矢間	65	4	39	12	1	9
	100.0	6.2	60.0	18.5	1.5	13.8
大張	10		8			2
	100.0		80.0			20.0
耕野	29		19		8	2
	100.0		65.5		27.6	6.9
無回答	18	1	12			5
	100.0	5.6	66.7			27.8



問2-1. あなたはどのように対応しましたか。

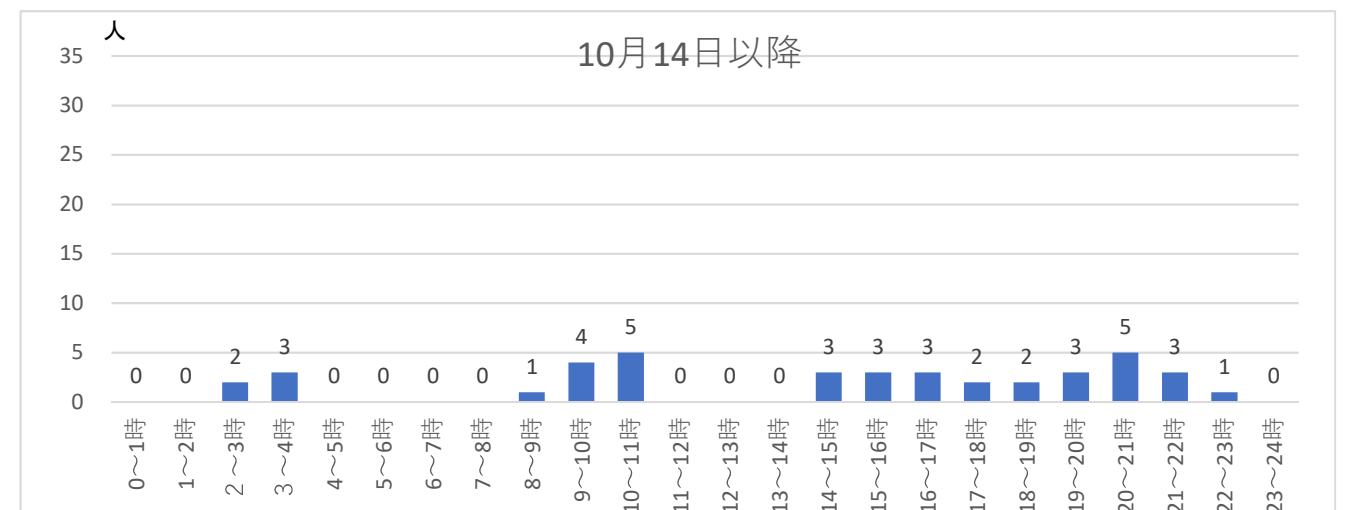
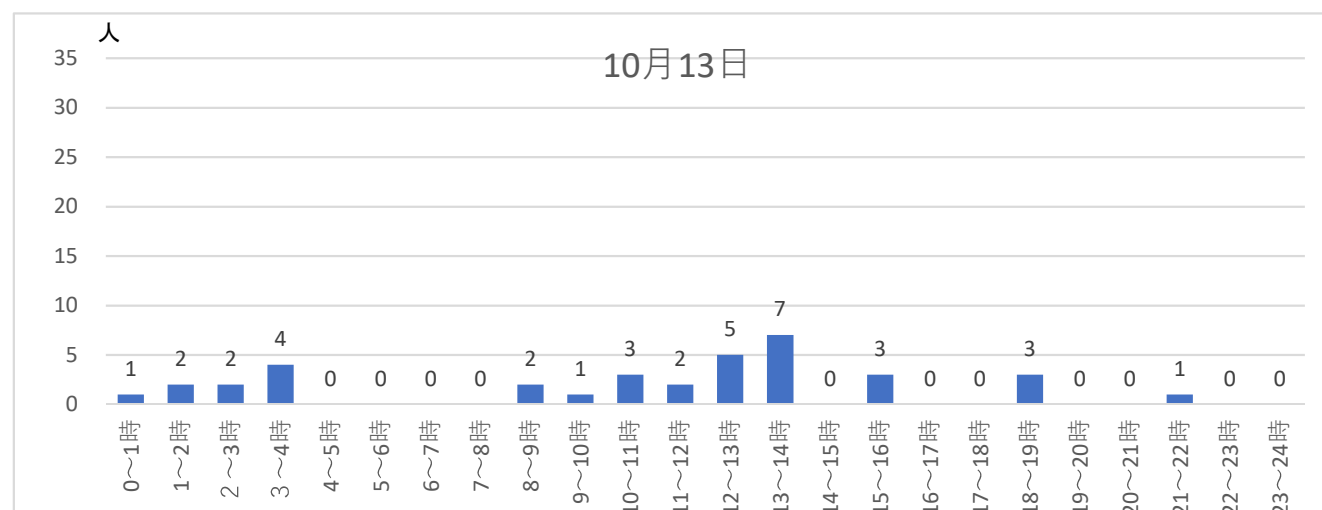
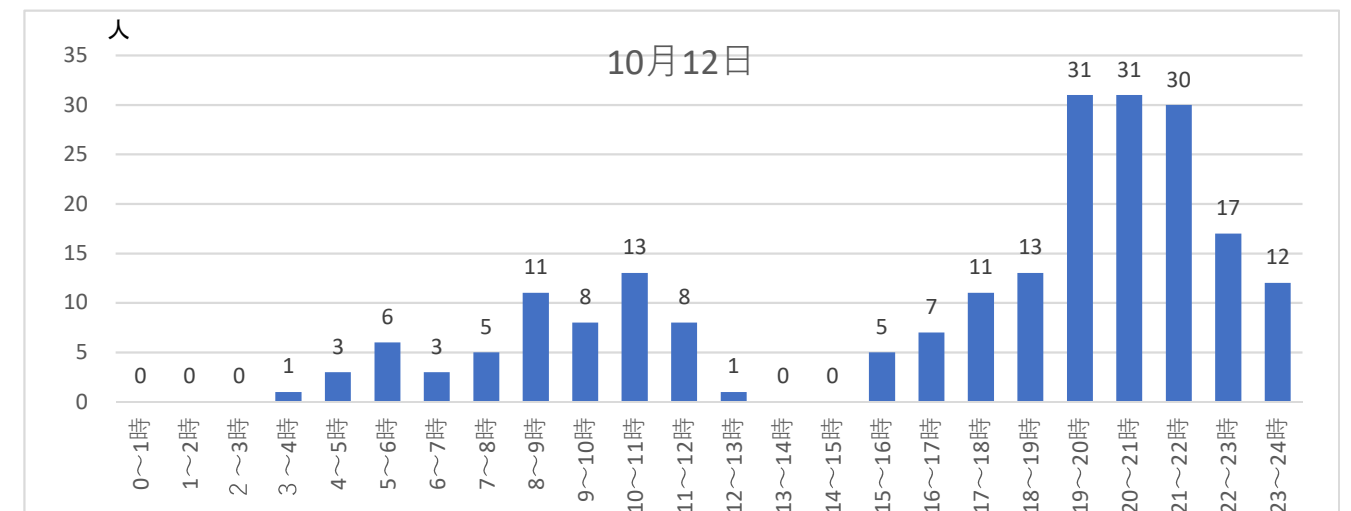
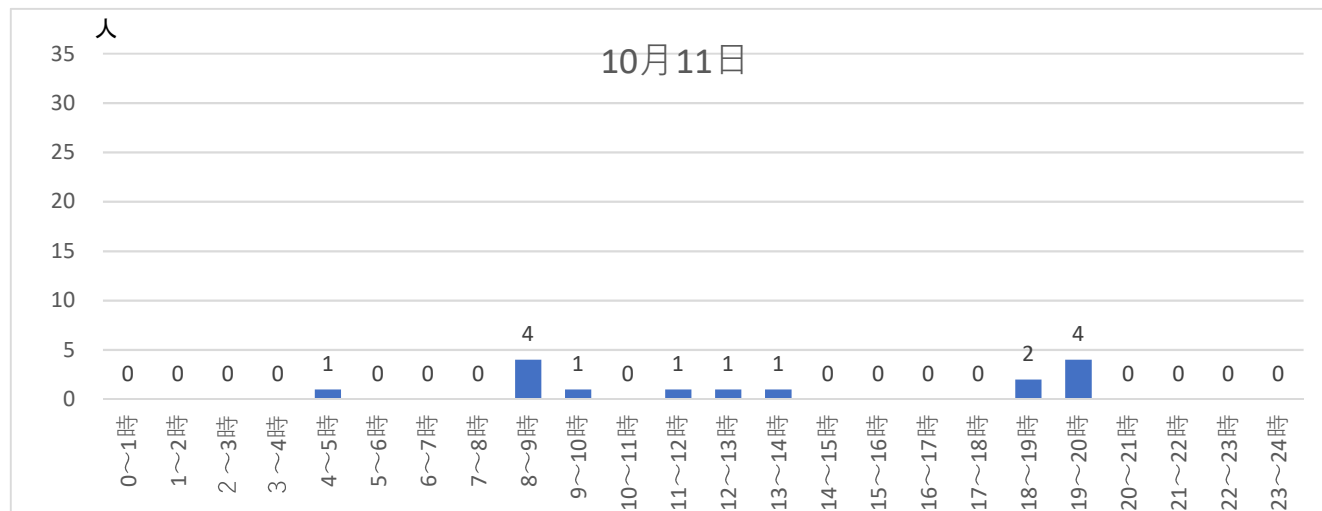
【危険を感じてから避難した時間】<SA>

・「危険を感じてから避難した」と回答した方が「避難した時間」は、10月12日で見ると「19～20時」ならびに「20～21時」が最も多くともに31人、次いで「21～22時」が30人、「22～23時」が17人、「18～19時」が13人などとなっています。

【世帯代表、世帯員 共通設問】

		上段: サンプル数、下段: %																								
	合計	0～1時	1～2時	2～3時	3～4時	4～5時	5～6時	6～7時	7～8時	8～9時	9～10時	10～11時	11～12時	12～13時	13～14時	14～15時	15～16時	16～17時	17～18時	18～19時	19～20時	20～21時	21～22時	22～23時	23～24時	無回答
全体	361 100.0	1 0.3	2 0.6	4 1.1	8 2.2	4 1.1	7 1.9	4 1.1	5 1.4	18 5.0	14 3.9	23 6.4	11 3.0	7 1.9	8 2.2	3 0.8	11 3.0	12 3.3	13 3.6	20 5.5	38 10.5	37 10.2	34 9.4	20 5.5	13 3.6	44 12.2
10月11日	17 4.7					1 0.3				4 1.1	1 0.3		1 0.3	1 0.3						2 0.6	4 1.1					2 0.6
10月12日	223 61.8				1 0.3	3 0.8	6 1.7	3 0.8	5 1.4	11 3.0	8 2.2	13 3.6	8 2.2	1 0.3		5 1.4	7 1.9	11 3.0	13 3.6	31 8.6	37 10.2	30 8.3	17 4.7	12 3.3	7 1.9	
10月13日	36 10.0	1 0.3	2 0.6	2 0.6	4 1.1					2 0.6	1 0.3	3 0.8	2 0.6	5 1.4	7 1.9		3 0.8			3 0.8					1 0.3	
10月14日以降	45 12.5			2 0.6	3 0.8					1 0.3	4 1.1	5 1.4				3 0.8	3 0.8	3 0.8	2 0.6	2 0.6	3 0.8	5 1.4	3 0.8	1 0.3		5 1.4
無回答	40 11.1						1 0.3	1 0.3				2 0.6						2 0.6			1 0.3		2 0.6	1 0.3	30 8.3	

※24時間表記と12時間表記が混在している可能性があります。



問2-2. 避難を判断した情報の入手先<MA>

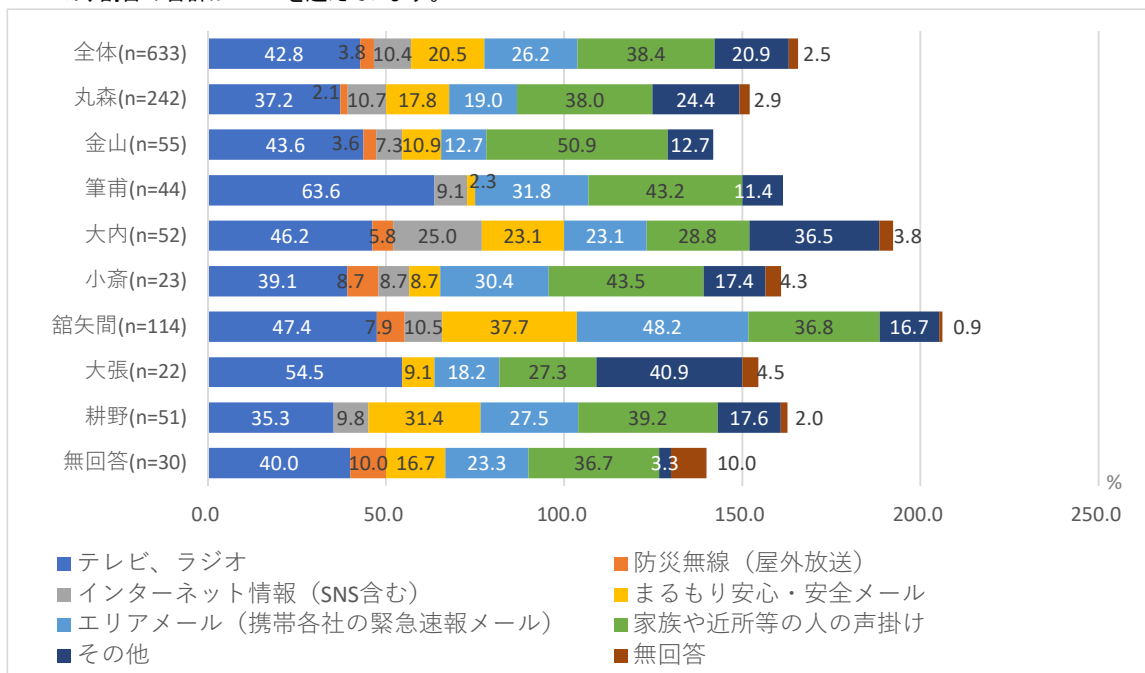
- 避難を判断した際の情報源は、全地区で見ると「テレビ、ラジオ」が最も多く271人（42.8%）、次いで「家族や近所等の人の声掛け」243人（38.4%）、「エリアメール」166人（26.2%）などとなっています。
- 地区別に見ると、丸森、金山、小斎、耕野地区は「家族や近所等の人の声掛け」、筆甫、大内、大張地区は「テレビ、ラジオ」、館矢間地区は「エリアメール」が多いのが特徴となっています。

【世帯代表、世帯員 共通設問】

上段:サンプル数、下段:%

	回答者数 (合計)	テレビ、 ラジオ	防災無線 (屋外放送)	情報 イン ター ネッ ト (S N S 含む)	安全 ま る も り 安 心 ・ 安 全 メ ー ル	緊急 携 帯 各 社 の 緊 急 速 報 メ ー ル	エ リ ア メ ー ル (携 帯 各 社 の 緊 急 速 報 メ ー ル)	人 家 族 や 近 所 等 の 人 の 声 掛 け	そ の 他	無 回 答
全体	633	271	24	66	130	166	243	132	16	
		42.8	3.8	10.4	20.5	26.2	38.4	20.9	2.5	
丸森	242	90	5	26	43	46	92	59	7	
		37.2	2.1	10.7	17.8	19.0	38.0	24.4	2.9	
金山	55	24	2	4	6	7	28	7		
		43.6	3.6	7.3	10.9	12.7	50.9	12.7		
筆甫	44	28		4	1	14	19	5		
		63.6		9.1	2.3	31.8	43.2	11.4		
大内	52	24	3	13	12	12	15	19	2	
		46.2	5.8	25.0	23.1	23.1	28.8	36.5	3.8	
小斎	23	9	2	2	2	7	10	4	1	
		39.1	8.7	8.7	8.7	30.4	43.5	17.4	4.3	
館矢間	114	54	9	12	43	55	42	19	1	
		47.4	7.9	10.5	37.7	48.2	36.8	16.7	0.9	
大張	22	12			2	4	6	9	1	
		54.5			9.1	18.2	27.3	40.9	4.5	
耕野	51	18		5	16	14	20	9	1	
		35.3		9.8	31.4	27.5	39.2	17.6	2.0	
無回答	30	12	3		5	7	11	1	3	
		40.0	10.0		16.7	23.3	36.7	3.3	10.0	

※ 複数回答する設問の回答割合の算出に当たっては、分母を回答数ではなく回答者数としています。そのため、割合の合計が100%を超えています。



問2-3. どこにどうやって避難しましたか

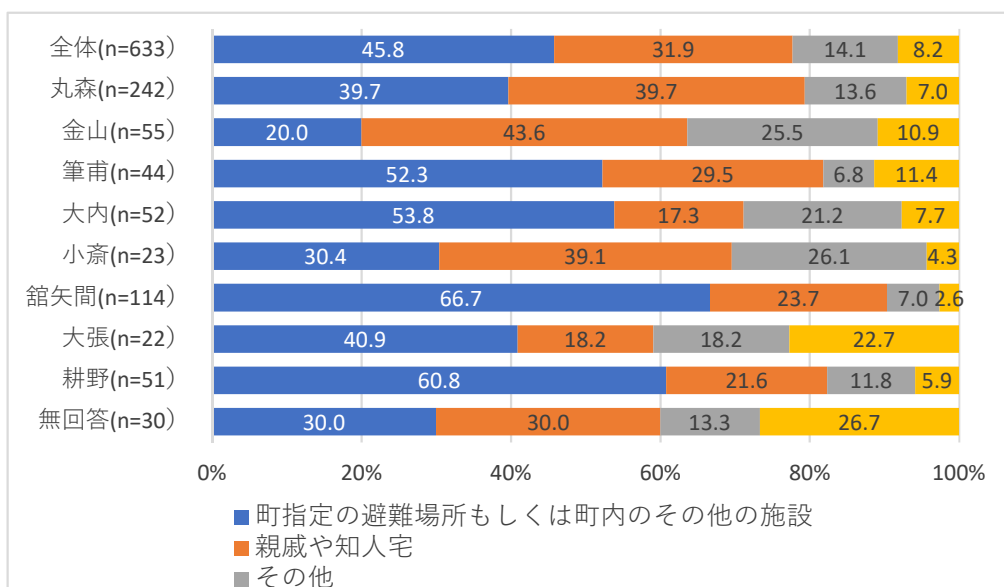
【避難先】<SA>

・ 避難先は、全体で見ると「町指定の避難場所もしくは町内のその他の施設」が最も多く290人（45.8%）、次いで「親戚や知人宅」202人（31.9%）などとなっています。

【世帯代表、世帯員 共通設問】

上段：サンプル数、下段：%

	合計	町指定の避難場所 もしくは町内の その他の施設	親戚や知人宅	その他	無回答
全体	633	290	202	89	52
	100.0	45.8	31.9	14.1	8.2
丸森	242	96	96	33	17
	100.0	39.7	39.7	13.6	7.0
金山	55	11	24	14	6
	100.0	20.0	43.6	25.5	10.9
筆甫	44	23	13	3	5
	100.0	52.3	29.5	6.8	11.4
大内	52	28	9	11	4
	100.0	53.8	17.3	21.2	7.7
小斎	23	7	9	6	1
	100.0	30.4	39.1	26.1	4.3
館矢間	114	76	27	8	3
	100.0	66.7	23.7	7.0	2.6
大張	22	9	4	4	5
	100.0	40.9	18.2	18.2	22.7
耕野	51	31	11	6	3
	100.0	60.8	21.6	11.8	5.9
無回答	30	9	9	4	8
	100.0	30.0	30.0	13.3	26.7



問2-3. どこにどうやって避難しましたか

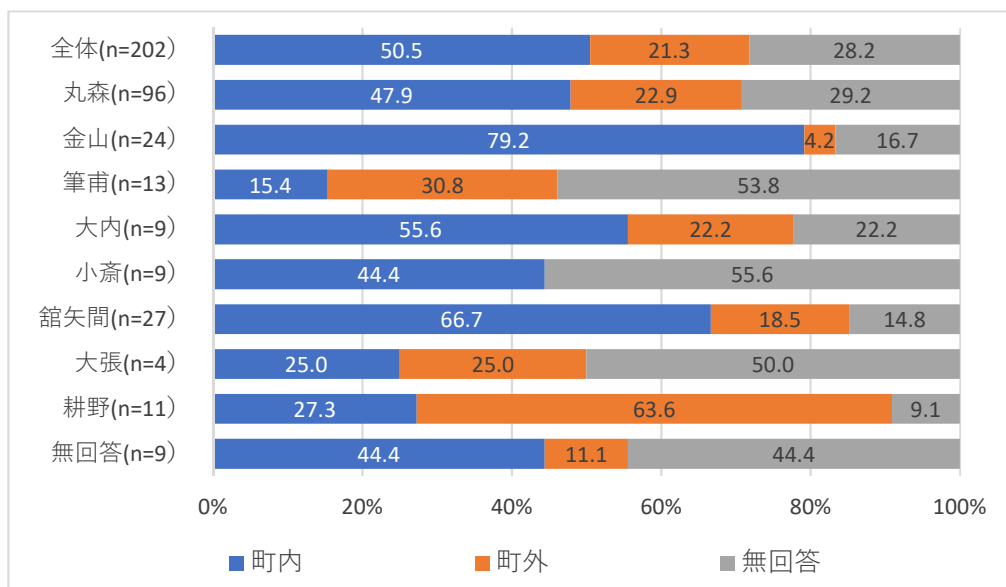
【親類や知人宅の場所】<SA>

- ・ 避難先となった「親戚や知人宅」の場所は、全体で見ると「町内」が最も多く102人（50.5%）、「町外」43人（21.3%）となっています。
- ・ 地区別に見ると、耕野地区は「町外」の比率が他地区に比べて多くなっています。

【世帯代表、世帯員 共通設問】

上段：サンプル数、下段：%

	合計	町内	町外	無回答
全体	202	102	43	57
	100.0	50.5	21.3	28.2
丸森	96	46	22	28
	100.0	47.9	22.9	29.2
金山	24	19	1	4
	100.0	79.2	4.2	16.7
筆甫	13	2	4	7
	100.0	15.4	30.8	53.8
大内	9	5	2	2
	100.0	55.6	22.2	22.2
小斎	9	4		5
	100.0	44.4		55.6
館矢間	27	18	5	4
	100.0	66.7	18.5	14.8
大張	4	1	1	2
	100.0	25.0	25.0	50.0
耕野	11	3	7	1
	100.0	27.3	63.6	9.1
無回答	9	4	1	4
	100.0	44.4	11.1	44.4



問2-3. どこにどうやって避難しましたか

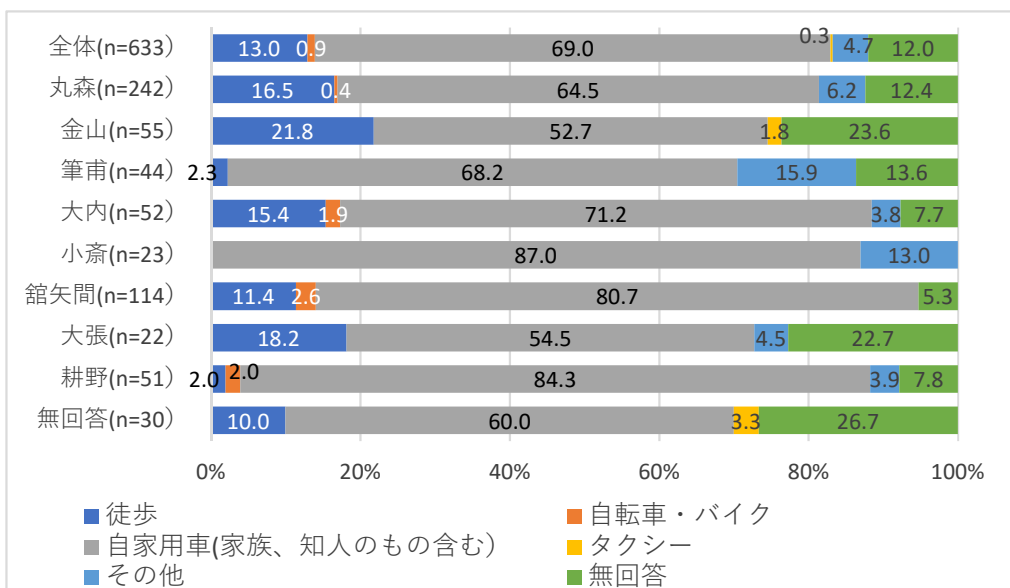
【避難時の交通手段】<SA>

- ・ 避難時の交通手段は、全体で見ると「自家用車」が最も多く437人（69.0%）、「徒歩」が82人（13.0%）などとなっています。
- ・ 地区別に見ると、丸森、金山、大内、大張の4地区は、「徒歩」の割合が他地区に比べて多くなっています。

【世帯代表、世帯員 共通設問】

上段: サンプル数、下段: %

	合計	徒歩	自転車・バイク	自家用車 （家族、 知人のもの 含む）	タクシー	その他	無回答
全体	633	82	6	437	2	30	76
	100.0	13.0	0.9	69.0	0.3	4.7	12.0
丸森	242	40	1	156		15	30
	100.0	16.5	0.4	64.5		6.2	12.4
金山	55	12		29	1		13
	100.0	21.8		52.7	1.8		23.6
筆甫	44	1		30		7	6
	100.0	2.3		68.2		15.9	13.6
大内	52	8	1	37		2	4
	100.0	15.4	1.9	71.2		3.8	7.7
小斎	23			20		3	
	100.0			87.0		13.0	
館矢間	114	13	3	92			6
	100.0	11.4	2.6	80.7			5.3
大張	22	4		12		1	5
	100.0	18.2		54.5		4.5	22.7
耕野	51	1	1	43		2	4
	100.0	2.0	2.0	84.3		3.9	7.8
無回答	30	3		18	1		8
	100.0	10.0		60.0	3.3		26.7



問2-4. 避難に関して課題と感じたことはどれですか<MA>

- ・ 避難に関して感じた課題は、全体で見ると「避難するための情報が入手しづらかった」が最も多く202人（31.9%）、次いで「避難所までの移動が困難だった」が198人（31.3%）などとなっています。
- ・ 地区別に見ると、丸森、金山、館矢間の3地区は、「避難するための情報が入手しづらかった」の割合が他地区に比べて多くなっています。

【世帯代表、世帯員 共通設問】

上段: サンプル数、下段: %

	回答者数 (合計)	避難するための情報が 入手しづらかった	避難所を知らなかった	避難所までの移動が 困難だった(例: 冠水、 遠距離など)	避難所の 備蓄や 運営体制が 不十分だった	避難所での 乳幼児や 女性に 対する 支援が 不十分 だった	避難所での 避難行動 要支援者 (高齢者、 障がい のある 方等) への 支援が 不十分 だった	その他	無回答
全体	633	202	46	198	99	34	58	117	141
		31.9	7.3	31.3	15.6	5.4	9.2	18.5	22.3
丸森	242	91	29	82	41	12	16	51	45
		37.6	12.0	33.9	16.9	5.0	6.6	21.1	18.6
金山	55	25	2	15	12		2	15	9
		45.5	3.6	27.3	21.8		3.6	27.3	16.4
筆甫	44	3	2	14	5	3	2	9	11
		6.8	4.5	31.8	11.4	6.8	4.5	20.5	25.0
大内	52	12	1	17	7	5	6	10	12
		23.1	1.9	32.7	13.5	9.6	11.5	19.2	23.1
小斎	23	7		10	2	2	1		8
		30.4		43.5	8.7	8.7	4.3		34.8
館矢間	114	37	9	24	23	12	25	22	21
		32.5	7.9	21.1	20.2	10.5	21.9	19.3	18.4
大張	22	4		7	4		1	2	7
		18.2		31.8	18.2		4.5	9.1	31.8
耕野	51	16	2	23	2		5	4	15
		31.4	3.9	45.1	3.9		9.8	7.8	29.4
無回答	30	7	1	6	3			4	13
		23.3	3.3	20.0	10.0			13.3	43.3

※ 複数回答する設問の回答割合の算出に当たっては、分母を回答数ではなく回答者数としています。そのため、割合の合計が100%を超えています。

